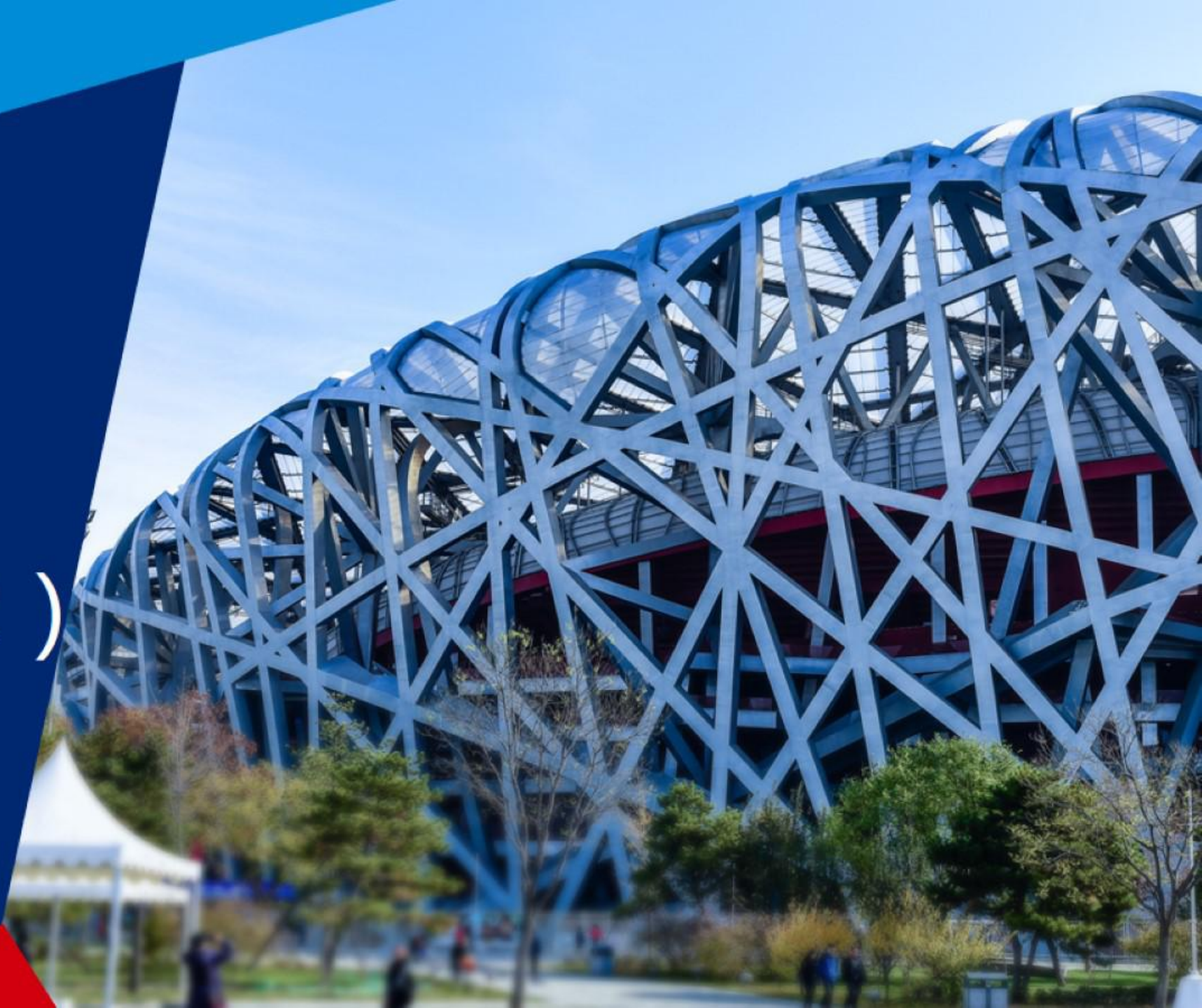


技术规范 (附件1、2) 内容概述



总局办公厅关于推行“两个技术规范”的通知

国家体育总局办公厅

体群字〔2020〕50号

体育总局办公厅关于推行 《体育场馆信息化管理服务系统 技术规范》和《全民健身信息服务平台 数据接口规范》的通知

各省、自治区、直辖市、计划单列市、新疆生产建设兵团体育局：

为贯彻落实《体育强国建设纲要》等政策文件关于“推进全民健身智慧化发展”的要求，体育总局组织开展了大型体育场馆信息化监管系统建设试点，结合试点工作，组织开发了全民健身信息服务平台（www.js365.org.cn，以下简称信息平台），研制了《体育场馆信息化管理服务系统技术规范》《全民健身信息服务平台数据接口规范》（以下简称技术规范），现就推行技术规范有关事宜通知如下。

一、充分认识推行技术规范的重要意义

推行技术规范，是推动形成体育场馆免费或低收费开放监管

改进，将有关意见和建议及时反馈体育总局群体司。体育总局群体司将组织专业技术力量，通过开展培训、线上服务等，为技术规范的推行提供技术咨询和支持。

- 附件：1. 体育场馆信息化管理服务系统技术规范
2. 全民健身信息服务平台数据接口规范



（二）充分发挥信息平台的作用。地方体育主管部门要指导中央财政资金补助的大型公共体育场馆，结合两个技术规范和体育总局有关政策文件要求，通过信息平台报送发布有关信息，逐步将在场馆举办的赛事活动、场馆运营管理等数据信息按规范要求同步至信息平台。体育总局将以信息平台上的有关信息数据为依据，对场馆开放服务进行绩效评价。

信息公开选项：主动公开



目录

一、

附件1：体育场馆信息化
管理服务系统技术规范

二、

附件2：全民健身信息服
务平台数据接口规范



一、范围



规范适用范围：



大型体育场馆



中小型体育场馆



全民健身中心



其他公共体育
设施

本规范适用于大型体育场馆、中小型体育场馆、全民健身中心等公共体育设施信息化管理服务系统的设计、开发、测试、应用、安装、部署实施和数据核验等



二、规范性引用文件

GB/T 26237.5-2014 信息技术生物特征识别数据交换格式 第5部分：人脸图像数据

GB/T 30267.1-2013 信息技术生物特征识别数据交换格式 第1部分：BioAPI规范

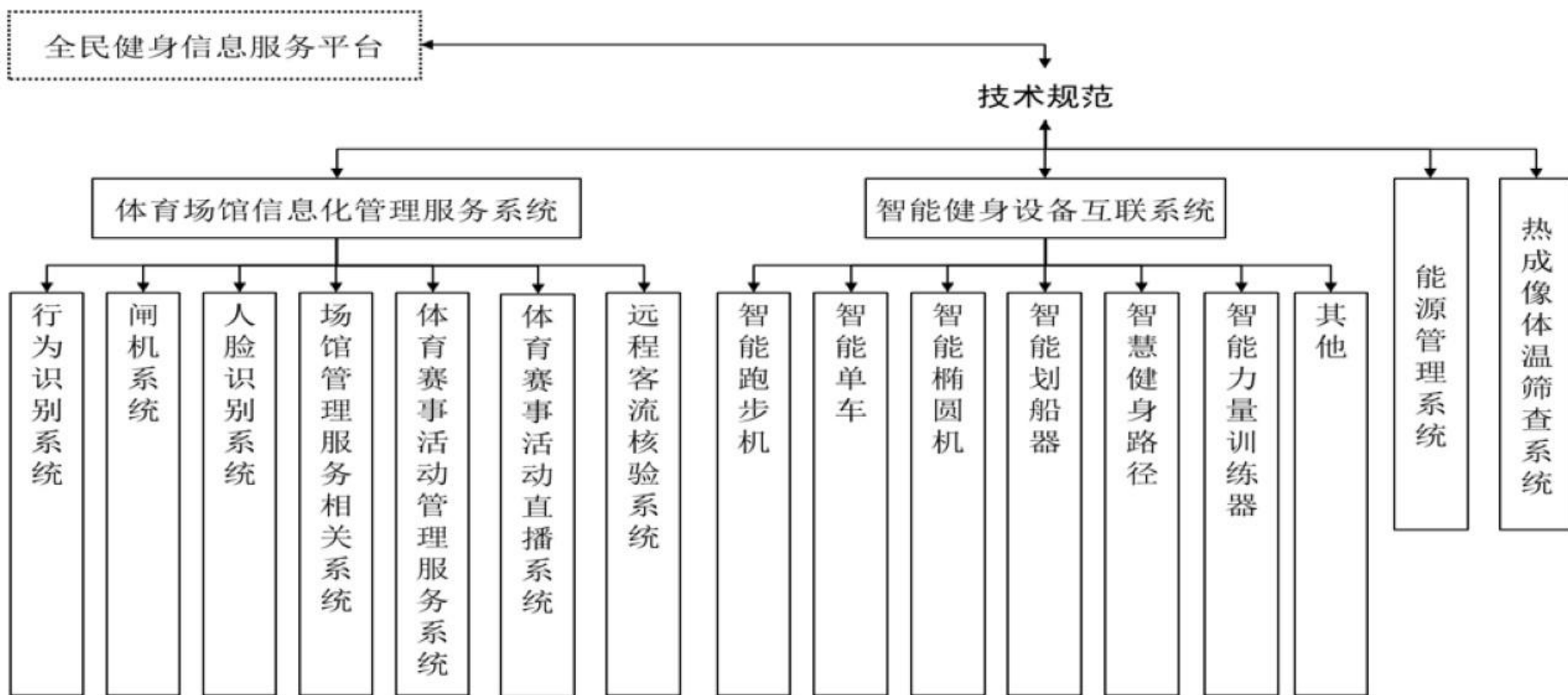
GB/T 2260-2007 中华人民共和国行政区划代码

GB/T 34308.2-2017 体育信息分类与代码 第2部分：运动竞赛赛事代码

GB/T 2261.1-2003 个人基本信息分类与代码 第1部分：人的性别代码标准

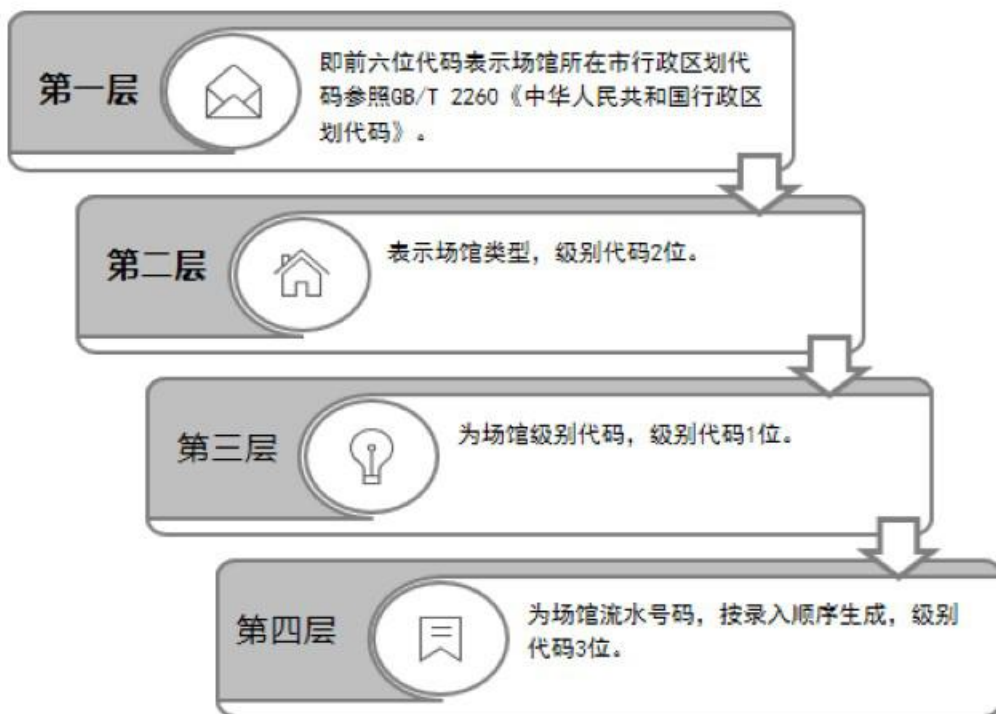
三、系统组成及编码规则

1、体育场馆信息化管理服务系统组成图：



2、场馆编码规则

本规范应与《大型体育场馆免费低收费开放补助资金管理办法》中关于场馆分类保持一致。各体育场馆信息化管理服务系统对应的编码由全民健身信息服务平台根据编码规则统一生成，编码规则如下：



示例：北京市朝阳区体育馆 编码：110105011001，前六位110105为北京市朝阳区行政区代码，01代表场馆类型，1代表场馆级别，001代表流水码。

四、体育场馆信息化管理服务系统-概述

体育场馆信息化管理服务系统数据存储方式可采用**本地存储**或**云端存储**，所生成数据上报到全民健身信息服务平台。数据采集频率间隔**不大于15分钟**，数据上传平台间隔**不大于60分钟**，且**不小于1分钟**，没有数据的情况下不需要上传。

本规范所涉及各系统均应符合《**全民健身信息服务平台数据接口规范**》（以下简称“**接口规范**”）的要求，能够向国家体育总局指定的全民健身信息服务平台（以下简称“**平台**”）上报数据。

① 行为识别系统

在场馆特定位置放置包含场馆编码等信息的二维码标签，用户可利用手机的摄像头、扫码台等进行识读，以达到用户签到打卡的目的。

二维码签到系统

指基于双镜头的立体摄像，获取目标高度信息，结合智能跟踪算法分析人体的行为轨迹，从而精确计算出客流人数及行走方向。

双目摄像头系统

采用机器视觉图像感知技术和人工智能深度学习技术，通过物体特征算法建立图像模型，结合智能跟踪算法分析行人的行为轨迹，从而精确计算出客流人数及行走方向。

人工智能视频识别系统

是指通过中国电信业务运营商定位方式(如：北斗、GPS)获取移动终端用户的位置信息(地理坐标)，在地理信息系统平台的支持下，为用户提供相应服务的增值业务。

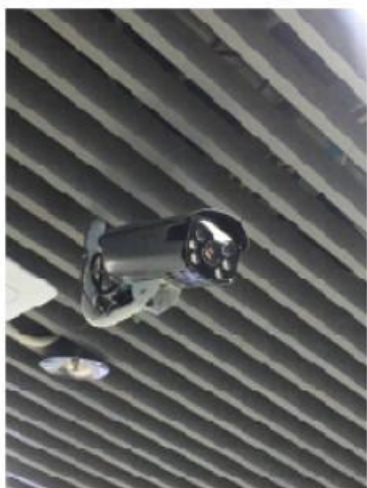
运营商地理位置服务系统

② 闸机系统



是指配合刷卡、扫码、身份证识别、人脸识别等相关硬件设备与软件，结合使用闸机可核验用户身份或订单信息，进行客流监测的系统。该系统可与电脑、手持终端、自助终端等设备配合使用。基于疫情防控需求，可与具有体温检测筛查功能的人脸识别一体机结合使用。

③ 人脸识别系统



是指利用人脸生物信息进行身份识别的相关硬件设备与软件系统，可与电脑、手持终端、自助终端等设备配合使用，通过对用户人脸信息采集和核验，实现客流监测。



④ 场馆管理服务相关系统

为场馆提供运营支撑和各项服务管理的相关系统，包括会员管理系统、场地管理系统、票务管理系统、营业管理系统、商品管理系统、体育用品租赁管理系统、健身管理系统、培训管理系统、财务管理系统、场馆大数据中心等。通过场馆管理系统和相关设备进行验证核销后的数据可作为客流监测的依据。

场地管理



会员管理



商品进销存管理



教练/陪练管理



排课/上课管理



财务管理



⑤ 体育赛事活动管理服务系统

体育赛事活动管理服务系统具有支持体育场馆对其举办或承办的各类赛事和活动信息进行管理的功能。

2020年8月10日 你好 辽宁省 政务系统 退出

全民健身 信息服务平台 首页 新闻资讯 科学健身指导 场馆开放 场馆信息化咨询指导 场地预订 赛事活动 联系我们: 4006-117-365

赛事列表

首页 > 赛事列表

省份 城市 开始日期 结束日期 搜索场馆名称

2020年庆元旦水中趣味运动会在游泳馆举行

服务对象类型: 其他
运动项目类型: 其他
填报场馆: 广饶县体育中心游泳馆
比赛日期: 2020-01-01 18:00

万州区“渝智教育”杯迎新男子篮球邀请赛

服务对象类型: 社会团体
运动项目类型: 篮球
填报场馆: 九州X一峡之奥体馆
比赛日期: 2020-01-01 18:30

今日活动赛事

赛事活动

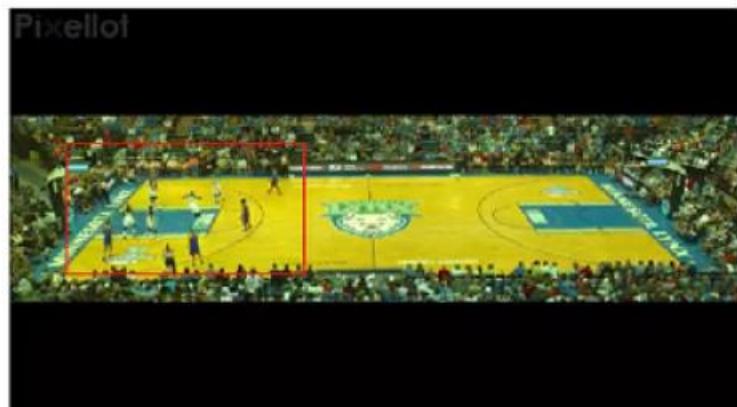
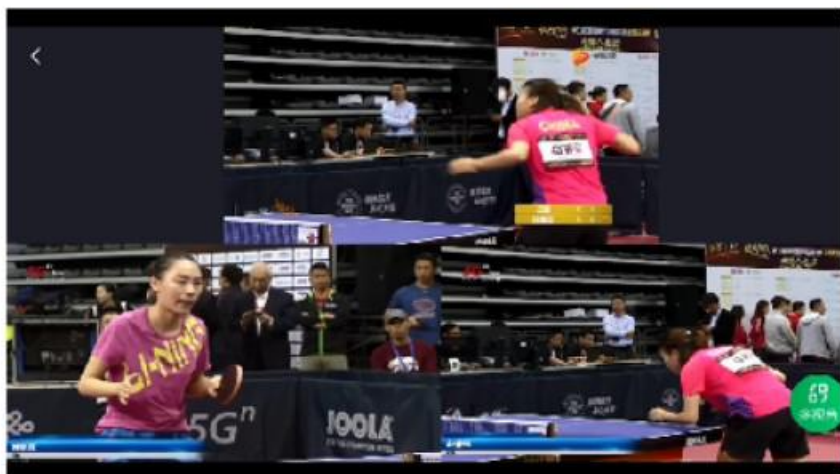
乒乓球协会联赛

服务对象类型: 社会团体
运动项目类型: 其他
填报场馆: 什都市城北中心体育馆
比赛日期: 2020-08-19 08:30:00

赛事活动

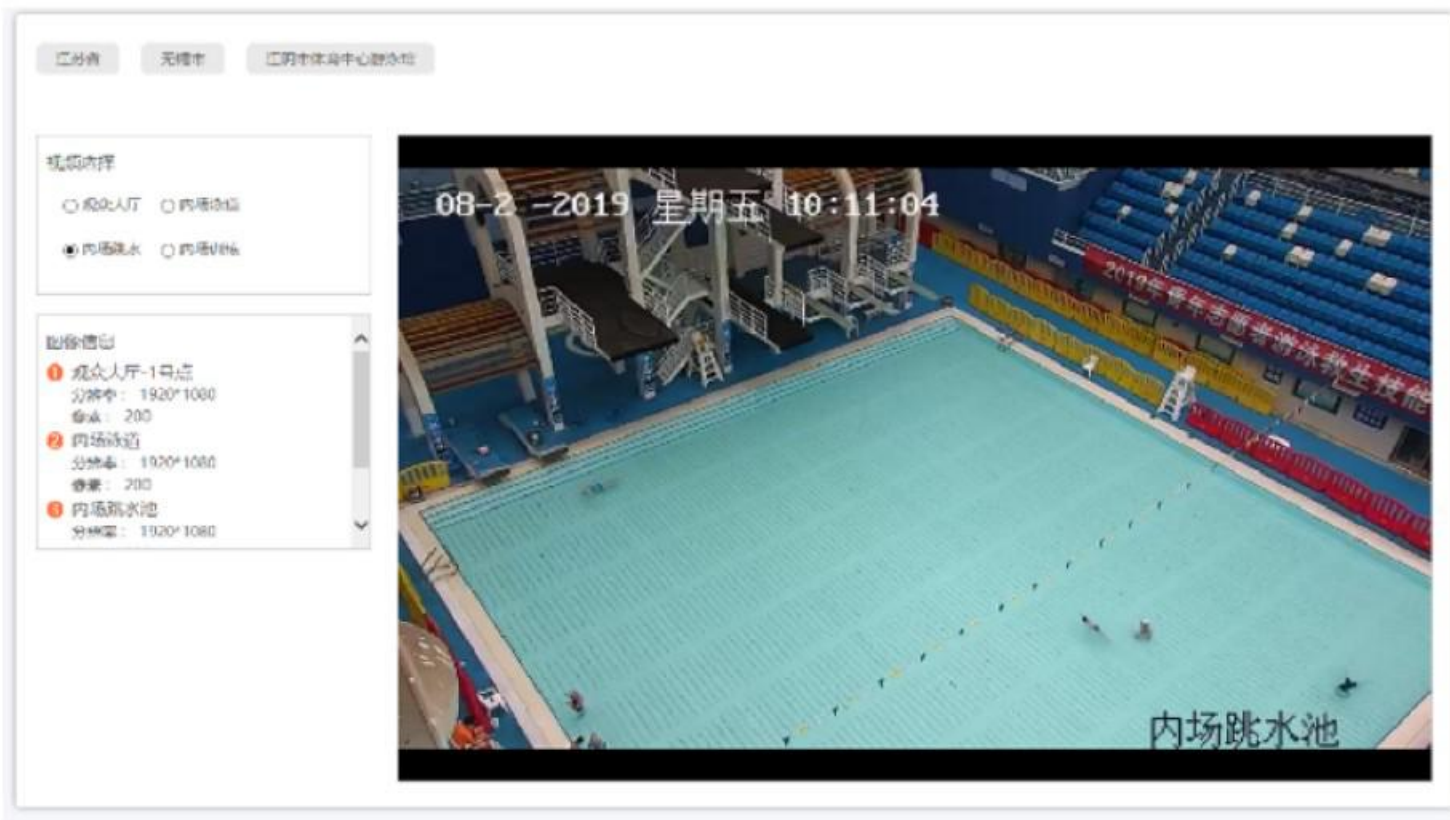
⑥ 体育赛事活动直播系统

体育赛事活动直播系统由智能手机应用与超高清视频直播平台共同组成，服务于体育赛事直播。



⑦ 远程客流核验系统

通过安装在现场的网络摄像头和软件系统远程查看场馆内人员情况，是核验场馆运营情况的基础系统。系统上报数据每次时间间隔应具备自定义功能，且**不大于15分钟，不小于1分钟**。



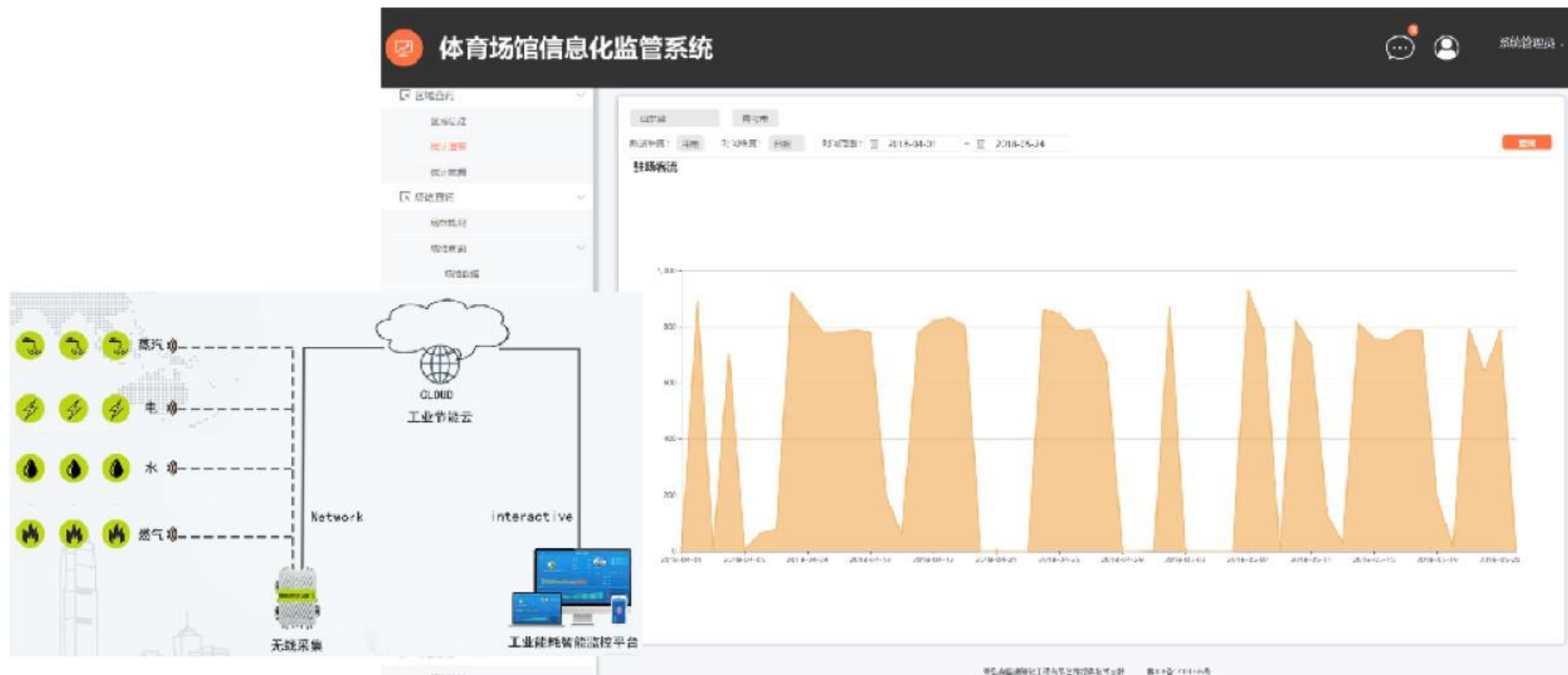
五、智能健身设备互联系统

智能健身设备互联系统是指可支持包括跑步机、椭圆机、单车、划船机等有氧训练器械、各种力量训练器械、智慧健身路径接入互联网，实现采集器械产生的实时运动数据、运动状态的系统。



六、能源管理系统

能源管理系统具有通过在水、电、气管道安装相应监测硬件并通过软件系统进行监测，实现上传能源相关数据的功能。系统上报数据每次时间间隔应具备自定义功能，且**不大于15分钟，不小于1分钟**。



七、热成像体温筛查系统

该系统可支持以非接触的方式对进入场馆人员进行人体表面温度检测和统计，筛查出超过正常体温的客户并产生预警拦截，经过复测进一步确认人员发热情况。系统应支持大客流量监测，特殊时期和特殊情况下须支持戴口罩人脸识别安检。

智能体温监测及客流统计系统



支持多种体温检测方式,危险无可遁形

体温筛查摄像头+智能大屏



- 1 可视化智能测温
- 2 超出体温自动报警
- 3 远程体温大数据管理

智能测温+大数据管理



八、设施建设要求

01

网络要求

- 应具备有线接入或无线接入条件。
- 应提供宽带接入条件，为场馆提供稳定网络环境。
- 应满足信息化管理服务系统等系统对网络带宽的要求。

02

数据存储要求

- 应支持数据加密。
- 应支持交易记录的访问权限管理。
- 宜支持多种身份鉴别机制。
- 宜支持数据本地存储与网络云端双向存储（不包含视频数据），支持云端数据恢复。

九、体育场馆信息化管理服务系统推荐配置方案

场馆类型	宜选配置
游泳馆或体育场馆内蹦床、滑雪、滑冰、健身等以票务管理或会员管理为主的项目区域	闸机系统、人脸识别系统、场馆管理服务相关系统、体育赛事活动管理服务系统、远程客流核验系统
体育场馆内羽毛球、篮球、室内足球、网球、壁球、台球、保龄球等场地类运动区域	人脸识别系统、场馆管理服务相关系统、体育赛事活动管理服务系统、体育赛事活动直播系统、远程客流核验系统
面积较大的体育场馆内以票务管理或会员管理为主的项目区域，或含 2 个以上出入口的场馆	行为识别系统、闸机系统、人脸识别系统、场馆管理服务相关系统、体育赛事活动管理服务系统、体育赛事活动直播系统、远程客流核验系统
赛事活动较多的场馆	行为识别系统、闸机系统、体育赛事活动管理服务系统、体育赛事活动直播系统、远程客流核验系统

十、质量评定要求

一般要求

在设计、定型、交收过程中须按本规范和规范中引用的标准进行检验，并应符合上述内容所涉及的各项规定要求。

体育场馆信息化管理服务系统的建设全过程须符合《体育场馆信息化管理服务系统建设实施管理要求》，具体要求见附录。

质量评定对象

01

软件

应用于体育场馆信息化管理服务系统的数据采集、监控、管理软件等。

02

设备

应用于体育场馆信息化管理服务系统的双目摄像头或其他影像传感器、门禁闸机、人脸识别设备、刷卡扫码设备、监控摄像头等。

03

系统

要求在场馆现场能实现完整功能的信息化管理服务系统、能源管理系统等。

十一、附录

体育场馆信息化管理服务系统建设实施管理要求

本附录为体育场馆信息化管理服务系统的建设实施管理规范，各体育场馆、施工单位应遵循本规范开展项目建设工作，以保证数据采集点位布局合理，数据上传准确，提高工作效率，保证所有工程质量资料文件可追溯。全民健身信息服务平台为体育场馆信息化建设提供线上服务支持，由各级体育主管部门委托的技术指导和监督单位利用平台开展工作，体育场馆对施工单位在线进行监管。





目录

一、

**附件1：体育场馆信息化
管理服务系统技术规范**

二、

**附件2：全民健身信息服
务平台数据接口规范**





一、范围

本规范规定了接入全民健身信息服务平台的体育设施信息化管理系统的数据接口要求。

数据内容如下：

基础数据

体育场馆信息化管理
服务系统数据

智能健身设备互联系
统数据

能源管理系统数据

图片数据

社会体育组织人员系
统数据

规范适用范围：



大型体育场馆



中小型体育场馆



全民健身中心



其他公共体育
设施

本规范适用于大型体育场馆、中小型体育场馆、全民健身中心等公共体育设施信息管理服务系统的设计、开发、测试、应用、安装、部署实施和数据核验等



二、规范性引用文件

GB/T 2260-2007 中华人民共和国行政区划代码

GB/T 34308.2-2017 体育信息分类与代码 第2部分：运动竞赛赛事代码

GB/T 2261.1-2003 个人基本信息分类与代码 第1部分：人的性别代码标准

GB 19272-2011 室外健身器材的安全 通用要求

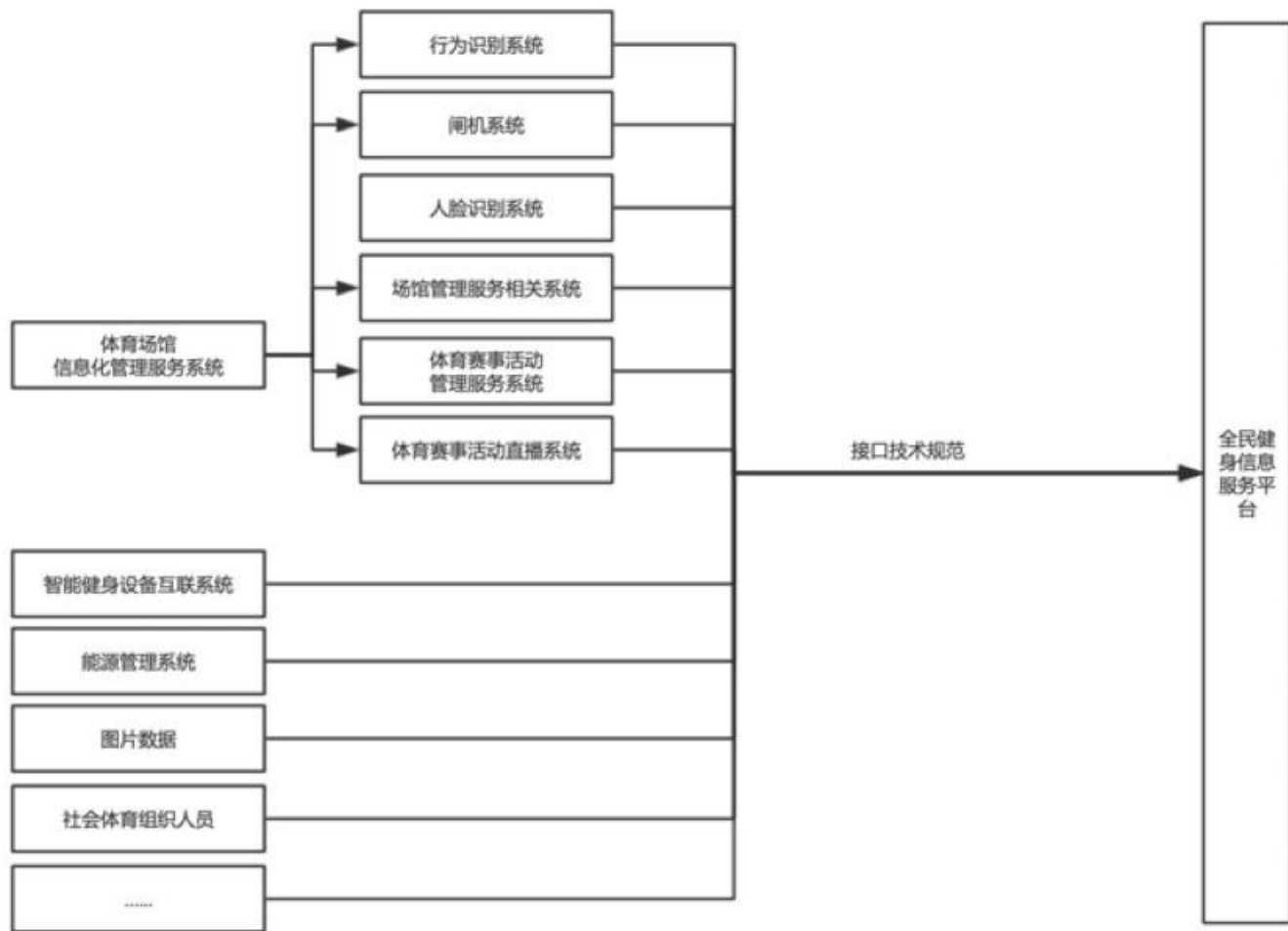
TY/T 2001-2015 国民体质测试器材 通用要求

GB/T 19851.12-2005 中小学体育器材和场地 第12部分：学生体质健康测试器材

三、数据接入和上报

平台可接入的管理系统包括体育场馆信息化管理服务系统、能源管理系统、智能健身设备互联系统、图片数据系统、社会体育组织人员系统等。相关系统需符合《体育场馆信息化管理服务系统技术规范》要求。

1、系统组成



2、数据上报

A、数据接入方式

-平台对接入平台的管理系统提供统一的数据接入服务接口，并对接入的系统进行数据接入授权，由经过授权的各管理系统调用平台数据接入服务接口，通过平台授权验证后，将数据通过服务接口上传。

-数据接入方式应以管理系统为单位，各单位通过平台上报数据，由平台统一汇总分析。

C、数据上报

-对于基础数据，各管理系统可按照规范即时调用上报数据接口。

-对于监管、运营数据，由各管理系统根据可配置的频率上报，数据采集频率间隔**不大于15分钟**，数据上传平台间隔**不大于60分钟**，且**不小于1分钟**，没有数据的情况下不需要上传。

B、数据接入安全

-访问安全：各上报单位和各管理系统在平台进行数据上报前须向平台申请数据接入授权。审核通过后，获取令牌和密钥等相关参数，方可接入上传数据，接入示例见附录。

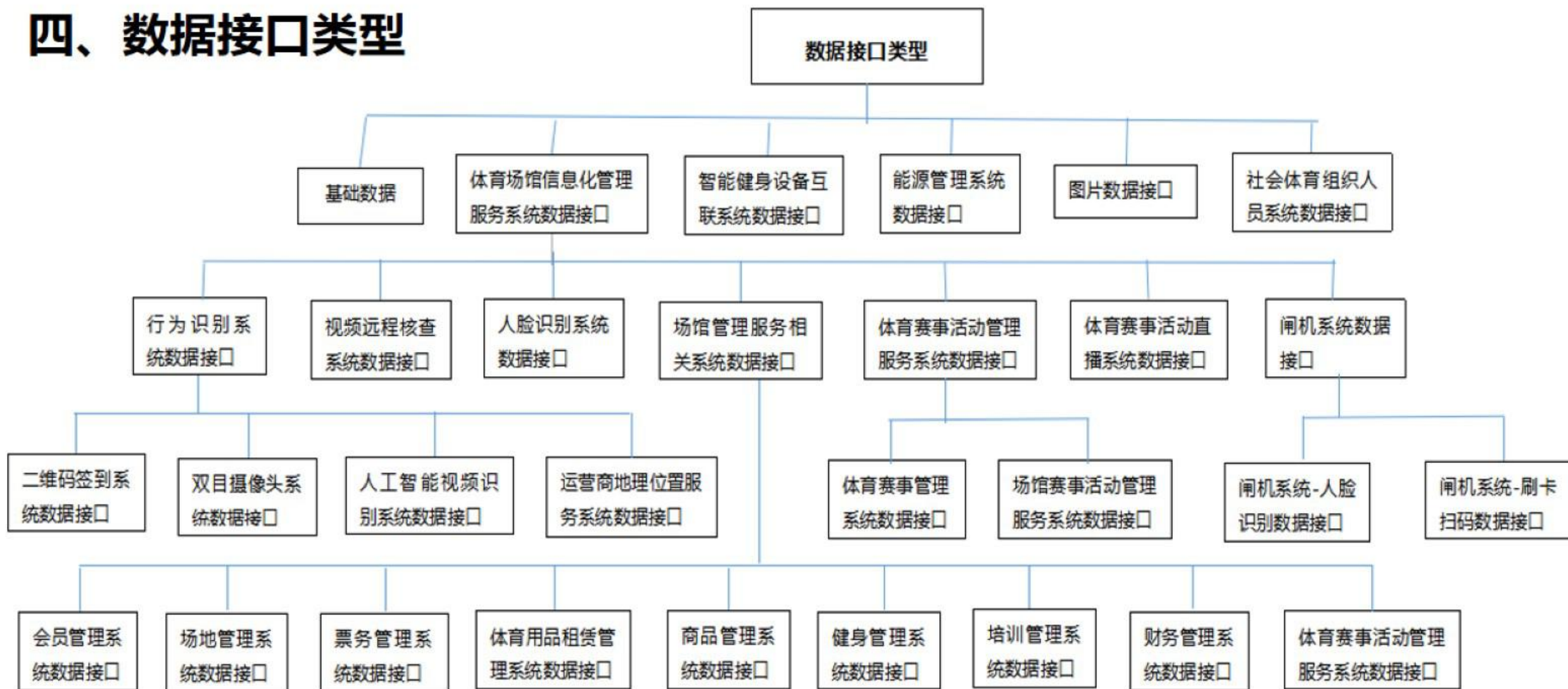
-传输安全：数据上报须采用加密方式进行传输，采用所获得的密钥进行对称加密（DES）。

D、数据管理

-基础数据管理：对于基础数据，各上报单位上报的数据，经平台审核确认后保存。各管理系统经授权后，可获取基础数据。

-监管和运营数据管理：各管理系统的监管和运营数据按相关要求，通过数据接口上报至平台保存和分析。

四、数据接口类型



THANKS!



国体智慧技术指导 张老师

